



PREFEITURA DE FORMOSA
SECRETARIA MUNICIPAL DE SAÚDE

NÚCLEO DE VIGILÂNCIA EPIDEMIOLÓGICA
BOLETIM EPIDEMIOLÓGICO COVID-19 N.º 01 – 14/01/2021
SEMANA EPIDEMIOLÓGICA (03/01 a 09/01/2021)

A Secretaria Municipal de saúde por meio do Núcleo de Vigilância Epidemiológica (SMS/NVE), divulgará semanalmente, um Boletim Epidemiológico (BE), apresentando uma análise mais detalhada sobre o perfil de casos notificados de COVID-19 no Município de Formosa/GO.

Essa edição do boletim apresentará a análise referente à Semana Epidemiológica 01 (03/01/2021 a 09/01/2021).

A divulgação dos dados epidemiológicos e da estrutura para enfrentamento da COVID-19 no Município de Formosa ocorre diariamente por meio do site: <http://www.formosa.go.gov.br>

SITUAÇÃO EPIDEMIOLÓGICA DA COVID-19

Até o final da Semana Epidemiológica (SE) 01 de 2021, no dia 09 de janeiro de 2021, foram confirmados **8.195.637** casos de COVID-19 no Brasil, no Estado de Goiás foram confirmados **320.782** casos e em Formosa **4.144**.

Localidade	Casos confirmados
Brasil	8.195.637
Goiás	320.782
Formosa	4.144

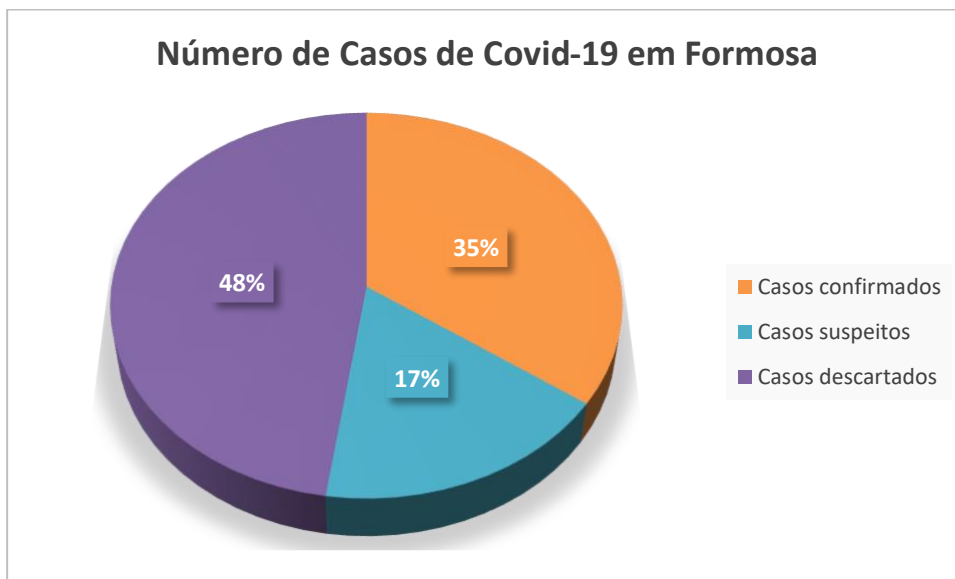
Fonte: eSUS VE e SIVEP gripe

Em Formosa a partir de 27 de fevereiro de 2020 até a presente data, foram notificados à Vigilância Epidemiológica 11.895 casos de COVID-19. Dos quais 4.144 (35%) são confirmados, 5.671 (48%) descartados, 3.077 (74%) foram curados, 72 óbitos o que representa 1,7% de letalidade e 2.080 (17%) continuam como suspeitos nos sistemas de informação (ESUS VE e SIVEP Gripe).

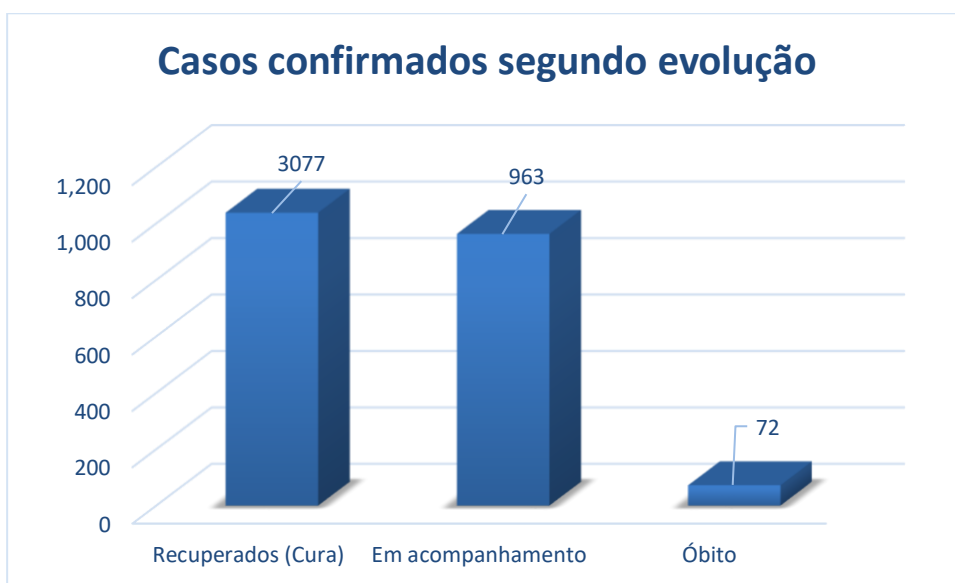


PREFEITURA DE FORMOSA

SECRETARIA MUNICIPAL DE SAÚDE



Fonte: eSUS VE e SIVEP gripe.

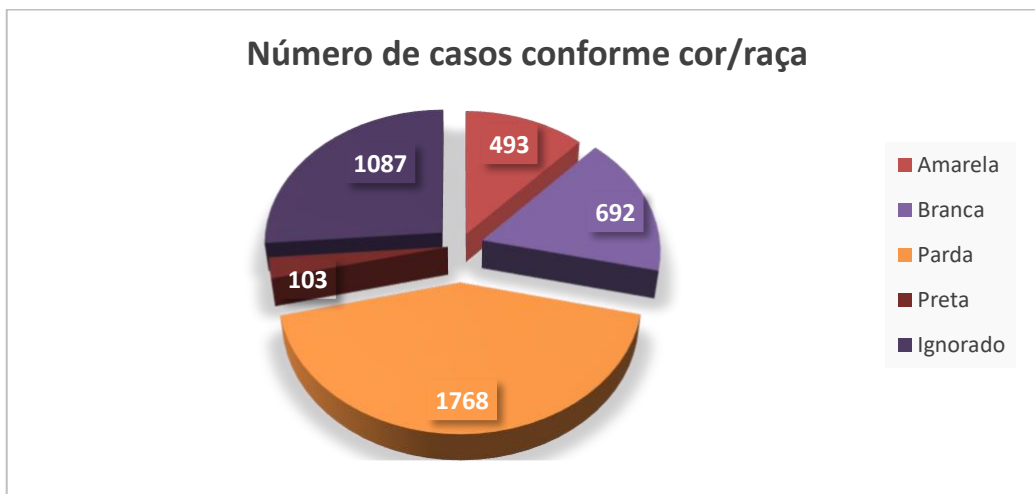


Fonte: eSUS VE e SIVEP gripe

Com relação a raça/cor, a parda predomina no número total de casos confirmados. Foi observado um percentual de 26,23% (1.087 casos) de informação ignorada referente a esta variável. Isto se deve ao fato de que essa informação só se tornou obrigatória no Sistema de Informação E-SUS Notifica em 24 de junho.

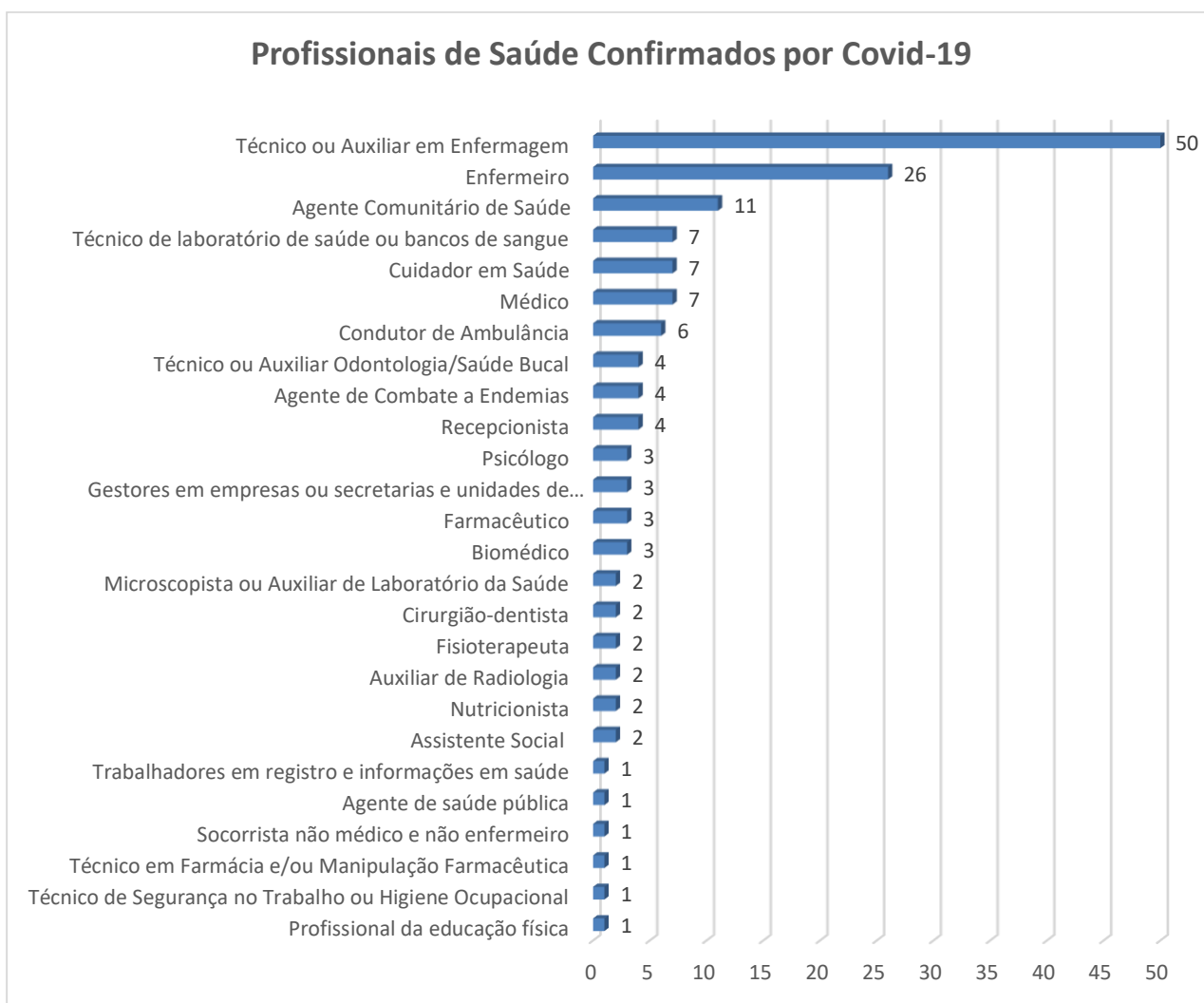


PREFEITURA DE FORMOSA SECRETARIA MUNICIPAL DE SAÚDE



Fonte: eSUS VE e SIVEP gripe

Do total de casos confirmados de Covid-19 até dia 09 de janeiro de 2021, 156 são profissionais de saúde. Os profissionais da enfermagem permanecem como a categoria com maior de casos confirmados.



Fonte: eSUS VE e SIVEP gripe

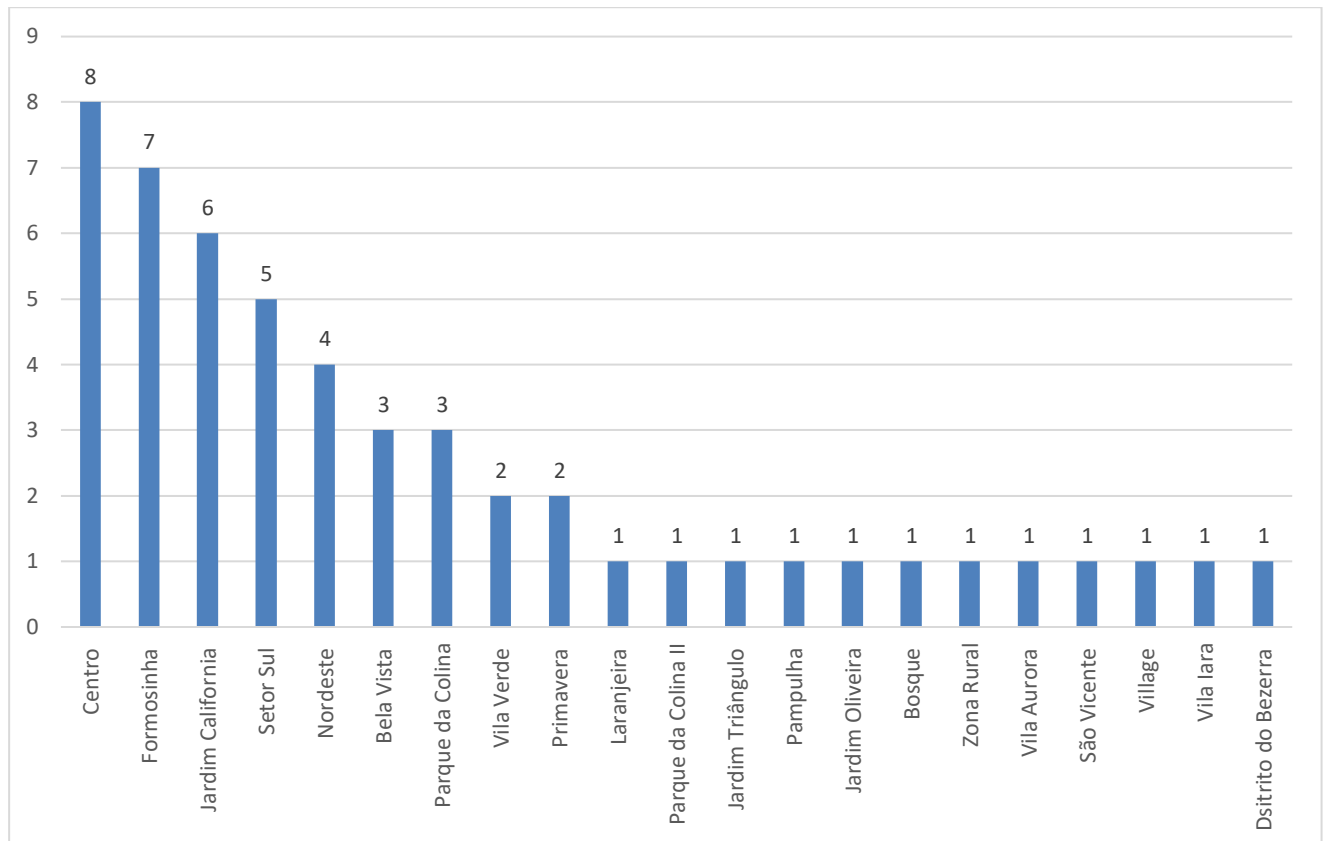


PREFEITURA DE FORMOSA

SECRETARIA MUNICIPAL DE SAÚDE

Casos Confirmados segundo Semana Epidemiológica 01 (03/01 a 09/01/2021)

Os 4.144 casos confirmados estão distribuídos em 48 bairros, 03 distritos e Zona Rural do Município. Nesta semana epidemiológica registramos 52 casos confirmados.



Fonte: eSUS VE e SIVEP gripe

Na distribuição dos casos por gênero foi observada uma pequena predominância no sexo feminino. A faixa etária de 40 a 49 anos concentrou o maior número de casos com 15, seguida a faixa etária de 30 a 39 anos 10 casos.

Variáveis	
Gênero	N
Feminino	28
Masculino	24

Fonte: eSUS VE e SIVEP gripe

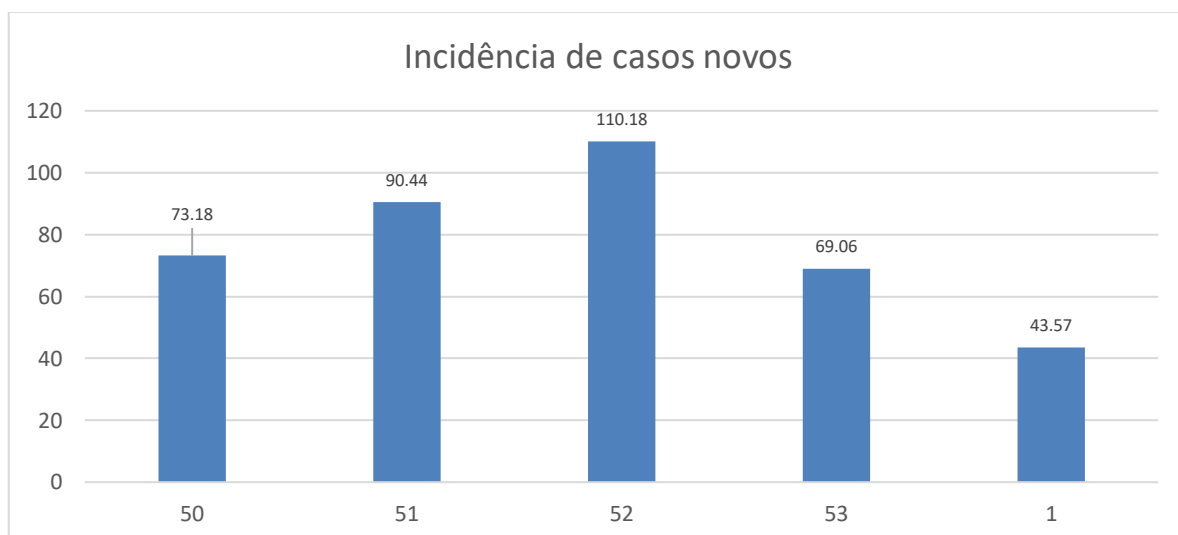


PREFEITURA DE FORMOSA

SECRETARIA MUNICIPAL DE SAÚDE

Faixa Etária	N
Menor de 1 ano	0
< 9 anos	0
10 a 14 anos	1
15 a 19 anos	3
20 a 29 anos	5
30 a 39 anos	10
40 a 49 anos	15
50 a 59 anos	6
60 a 69 anos	7
Maior de 70 anos	6

O gráfico abaixo representa a distribuição dos casos novos por semana epidemiológica neste último mês de dezembro. A elevação no número de casos observados nas semanas (SE) 51 a 52 podem estar relacionados a defasagem dos dados, pois o ministério da saúde estava com os sistemas fora do ar. Porém passado esse período já observamos uma queda significativa, com um menor índice na semana 01/2021, o que é esperado devido a estabilização do número de casos, do respeito às medidas de higiene e segurança pelas pessoas e do distanciamento social.



Fonte: eSUS VE e SIVEP gripe

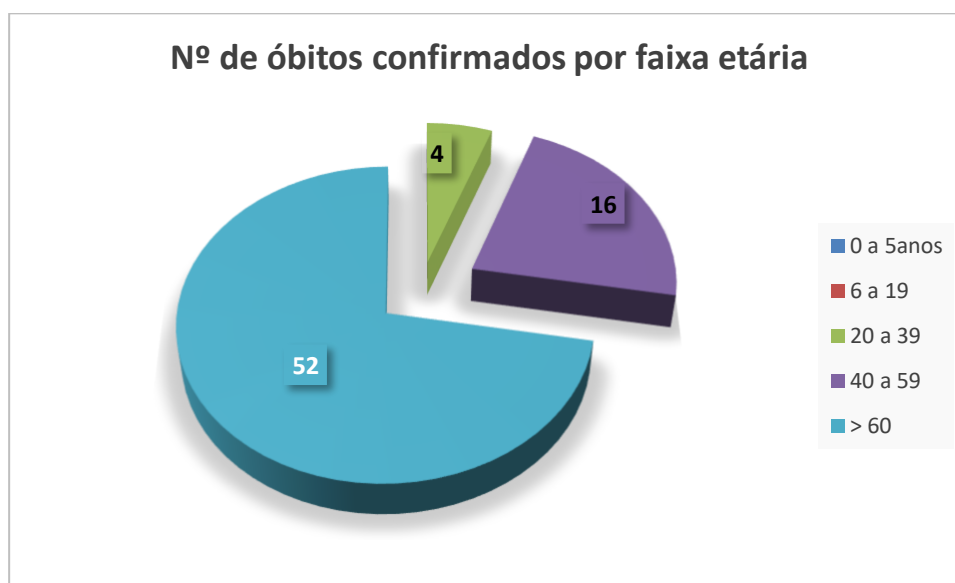


PREFEITURA DE FORMOSA

SECRETARIA MUNICIPAL DE SAÚDE

Óbitos Confirmados por Covid-19

Entre os óbitos confirmados por Covid-19 as faixas etárias mais atingidas foram de pessoas acima de 60 anos, 52 casos com uma taxa de letalidade de 1,25%.



Fonte: eSUS VE e SIVEP gripe

Elaboradores e Colaboradores do Boletim

Amanda Regina da Silva

Fernanda dos Santos Krug

Lilian Corino de Mello

Barbara Thais Oliveira Lopes

Edna Beltrão

Mateus Oliveira Silva